

# Interpretación Sinastría

para

Pedro Jose Rodriguez Gomez

02/06/1977

Badalona

17:00:00

y

Prinz Charles

14/11/1948

London

21:14:00



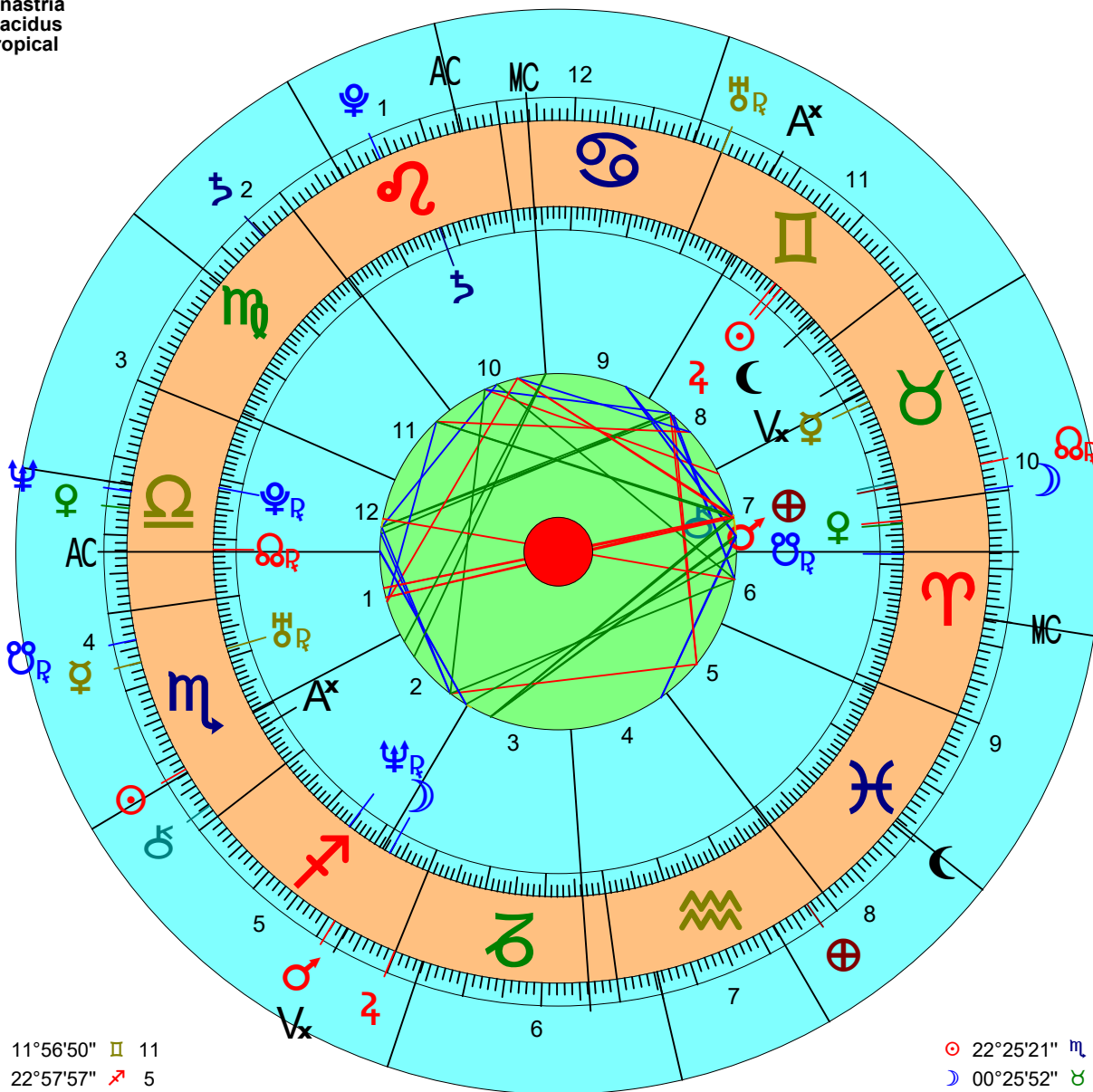
# Pedro Jose Rodriguez Gomez Badalona

Longitud: 2°15' E Latitud: 41°27' N  
02/06/1977 17:00:00 CET/S(GMT +02h 00m)  
Círculo interior

# Prinz Charles London

Longitud: 0°10' O Latitud: 51°30' N  
14/11/1948 21:14:00 CET/S(GMT +02h 00m)  
Círculo exterior

Sinastría  
Placidus  
Tropical



☉	11°56'50"	♊	11
☾	22°57'57"	♈	5
♀	18°04'55"	♉	10
♁	26°51'29"	♊	10
♂	27°23'14"	♈	10
♃	13°14'01"	♊	11
♄	12°17'01"	♈	1
♅	08°27'27"	♈	4
♆	14°51'08"	♈	5
♇	11°29'48"	♈	3
♈	03°52'20"	♉	10
♉	04°23'48"	♊	11
♊	21°48'08"	♈	4
♋	21°48'08"	♈	10
♌	03°11'50"	♉	10
AC	22°10'44"	♈	4
MC	26°12'35"	♈	12

1	22°10'44"	♈
2	19°45'52"	♈
3	21°33'33"	♈
4	26°12'35"	♈
5	29°35'40"	♈
6	28°27'03"	♈
7	22°10'44"	♈
8	19°45'52"	♈
9	21°33'33"	♈
10	26°12'35"	♈
11	29°35'40"	♈
12	28°27'03"	♈

Cardinal:	46
Fijo:	19
Mutable:	35
Fuego:	41
Tierra:	11
Aire:	35
Agua:	13
Masculino	75
Femenino	23

Cardinal:	19
Fijo:	54
Mutable:	19
Fuego:	39
Tierra:	20
Aire:	9
Agua:	24
Masculino	48
Femenino	44

1	05°23'06"	♈
2	22°08'41"	♈
3	13°38'11"	♈
4	13°16'01"	♈
5	22°54'03"	♈
6	03°49'33"	♈
7	05°23'06"	♈
8	22°08'41"	♈
9	13°38'11"	♈
10	13°16'01"	♈
11	22°54'03"	♈
12	03°49'33"	♈

☉	22°25'21"	♈	2
☾	00°25'52"	♉	7
♀	06°57'25"	♈	1
♁	16°23'01"	♈	12
♂	20°56'54"	♈	2
♃	29°53'07"	♈	3
♄	05°16'02"	♈	11
♅	29°55'44"	♈	9
♆	14°07'44"	♈	12
♇	16°33'46"	♈	10
♈	28°13'28"	♈	2
♉	13°02'34"	♈	5
♊	03°55'59"	♈	7
♋	03°55'59"	♈	1
♌	27°22'35"	♈	4
AC	05°23'06"	♈	10
MC	13°16'01"	♈	6

## Interpretación Sinastría

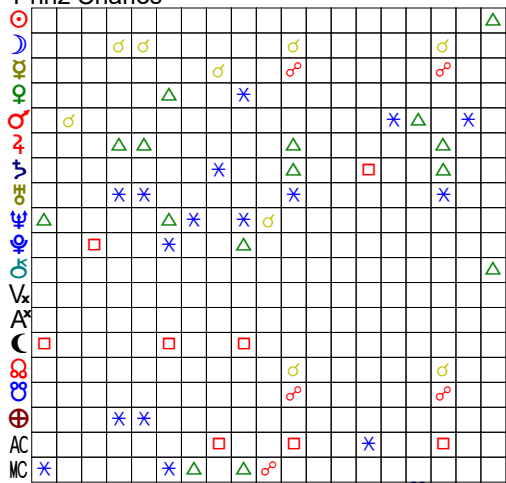
Los planetas de Pedro Jose Rodriguez Gomez en las casas de Prinz Charles

☉ Sol	11°56'50"	♊ Géminis	Casa 11
☾ Luna	22°57'57"	♐ Sagitario	Casa 5
☿ Mercurio	18°04'55"	♉ Tauro	Casa 10
♀ Venus	26°51'29"	♈ Aries	Casa 10
♂ Marte	27°23'14"	♈ Aries	Casa 10
♃ Júpiter	13°14'01"	♊ Géminis	Casa 11
♄ Saturno	12°17'01"	♌ Leo	Casa 1
♅ Urano	08°27'27"	♏ Escorpio	Casa 4
♆ Neptuno	14°51'08"	♐ Sagitario	Casa 5
♇ Plutón	11°29'48"	♎ Libra	Casa 3
♁ Quirón	03°52'20"	♉ Tauro	Casa 10
♁ Vertex	22°51'46"	♉ Tauro	Casa 10
♁ Antivertex	22°51'46"	♏ Escorpio	Casa 4
♁ Liliith	04°23'48"	♊ Géminis	Casa 11
♁ Nodo lunar norte	21°48'08"	♎ Libra	Casa 4
♁ Nodo lunar sur	21°48'08"	♈ Aries	Casa 10
♁ Fortuna	03°11'50"	♉ Tauro	Casa 10
♁ Ascendente	22°10'44"	♎ Libra	Casa 4
♁ Medio Cielo	26°12'35"	♋ Cáncer	Casa 12

Los planetas de Prinz Charles en las casas de Pedro Jose Rodriguez Gomez

☉ Sol	22°25'21"	♏ Escorpio	Casa 2
☾ Luna	00°25'52"	♉ Tauro	Casa 7
☿ Mercurio	06°57'25"	♏ Escorpio	Casa 1
♀ Venus	16°23'01"	♎ Libra	Casa 12
♂ Marte	20°56'54"	♐ Sagitario	Casa 2
♃ Júpiter	29°53'07"	♐ Sagitario	Casa 3
♄ Saturno	05°16'02"	♍ Virgo	Casa 11
♅ Urano	29°55'44"	♊ Géminis	Casa 9
♆ Neptuno	14°07'44"	♎ Libra	Casa 12
♇ Plutón	16°33'46"	♌ Leo	Casa 10
♁ Quirón	28°13'28"	♏ Escorpio	Casa 2
♁ Vertex	22°51'11"	♐ Sagitario	Casa 3
♁ Antivertex	22°51'11"	♊ Géminis	Casa 9
♁ Liliith	13°02'34"	♋ Piscis	Casa 5
♁ Nodo lunar norte	03°55'59"	♉ Tauro	Casa 7
♁ Nodo lunar sur	03°55'59"	♏ Escorpio	Casa 1
♁ Fortuna	27°22'35"	♈ Acuario	Casa 4
♁ Ascendente	05°23'06"	♌ Leo	Casa 10
♁ Medio Cielo	13°16'01"	♈ Aries	Casa 6

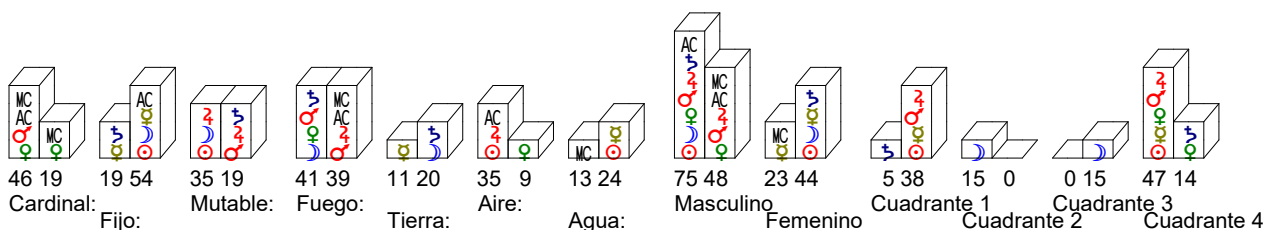
Prinz Charles



Pedro Jose Rodriguez Gomez

## Distribución

izquierda: Pedro Jose Rodriguez Gomez    derecha: Prinz Charles



## Aspectos

☉ △ ♀ 02°10'53" ♀ \* ⊕ 00°31'05" ♀ □ ☾ 00°11'27" ♀ \* ♀ 00°43'24" ☽ △ ♀ 03°59'12" ♀ \* ♂ 00°51'13" ⊕ ♂ ☿ 00°44'08"  
☉ □ ☾ -1°05'43" ♂ ♂ ☽ 03°02'37" ♀ \* ☾ 00°02'00" ♀ △ ♀ -1°42'37" ☽ △ ♀ 01°23'42" ☿ △ ♂ 00°51'13" ⊕ □ AC 02°11'15"  
☉ \* ☾ -1°19'10" ♂ △ ♀ -2°29'52" ♀ \* ♀ 01°50'43" ♀ □ ☾ -1°48'34" ☽ \* ☿ -3°56'35" ⊕ ♂ ☽ 02°45'58" AC \* ♂ -1°13'49"  
☽ ♂ ♂ 02°01'02" ♂ \* ☿ 02°32'29" ♀ △ ☾ 00°59'00" ♀ △ ☾ -1°35'06" ☽ ♂ ☿ 00°03'39" ⊕ ♂ ♀ -3°45'34" ☾ △ ☽ -3°47'14"  
♀ □ ♀ -1°31'09" ♂ \* ⊕ 00°00'39" ☿ ♂ ♀ 01°30'02" ♀ ♂ ♀ 02°37'55" ☽ ♂ ☿ 00°03'39" ⊕ △ ♀ 03°18'42" ☾ △ ☽ 02°00'52"  
♀ ♂ ☽ 03°34'22" ♀ △ ♀ 03°09'00" ☿ \* ♀ 03°11'24" ♀ ♂ ☾ -1°46'13" ☽ □ AC 01°30'46" ⊕ △ ♀ 02°04'11"  
♀ △ ♀ -3°01'37" ♀ △ ♀ 00°53'43" ☿ □ AC 03°04'20" ☽ ♂ ☽ 03°26'28" ☾ □ ♀ 00°52'13" ⊕ \* ☿ -3°16'06"  
♀ \* ☿ 03°04'14" ♀ \* ♀ 03°19'44" ♀ \* ♀ -1°31'53" ☽ ♂ ♀ -3°05'04" ☾ \* AC 00°59'17" ⊕ ♂ ☿ 00°44'08"

## La compatibilidad entre dos cartas astrales

La sinastría, una técnica antigua en la astrología, compara las cartas natales de dos personas para averiguar el grado de compatibilidad entre ellas. Se usa principalmente para determinar el flujo de energía entre parejas (el enfoque de este informe), pero también se puede aplicar para apreciar el nivel de cooperación o afinidad entre amigos, socios o padres e hijos.

Para comparar las dos cartas, se muestran los dos gráficos a la vez, y se analizan los aspectos entre los planetas de ambos y el emplazamiento de éstos en las casas de la otra persona.

De esta manera, cada uno puede apreciar cómo fluyen las energías entre los dos: cuáles son las áreas donde existe un contacto armonioso y productivo, y dónde las energías interfieren la una con la otra, causando tensión y frustración.

El mundo de las relaciones personales, especialmente de las íntimas, es un mundo complejo y delicado. La sinastría no pretende abarcar toda la complejidad de una relación entre dos personas. No obstante, ofrece un punto de partida sorprendentemente acertado que permite al astrólogo y sus clientes tener una idea global del intercambio energético y la compenetración entre dos personas.

### El Sol - la fuerza estimulante



Cuando comparamos dos cartas astrales, la posición del Sol indica cómo la persona solar afecta a su pareja. Los emplazamientos y aspectos armoniosos permiten al Sol estimular al otro y aumentar su autoconfianza, mientras que las configuraciones tensas son indicios de actitudes que tienden a provocar situaciones conflictivas.

### Su Sol en Géminis

☉ (11°56'50" ♊)

El contacto con otras personas es fundamental para ella, y le encanta expresarse con soltura y mantener una conversación animada. Se desenvuelve fácilmente no sólo entre sus amigos, sino entre cualquier grupo de personas, una cualidad ventajosa a la hora de entablar relaciones de cualquier tipo. Le gusta como pareja una persona inteligente, capaz de estimular su lado intelectual, alguien con quien pueda charlar hasta la madrugada sobre mil y una cosas. Una vida monótona, carente de diversidad, le pone de mal humor y puede conducirla a un comportamiento casi agrio, y, en casos graves, poner fin a la relación.

Géminis no es un signo conocido por su ardor y su pasión, pero eso no quiere decir que su vida íntima se desenvuelva solamente en su cabeza, aunque ésta jugará sin duda un papel fundamental. Le gusta sorprenderte con nuevas ideas y prácticas. Lo que le encanta sobre todo es quedarse a tu lado «después», hablando y hablando, hasta que uno de los dos (probablemente tú) se quede dormido.

### Su Sol en tu Undécima Casa

Puedes sentir por ella una auténtica y elevada amistad, y posiblemente os hayáis conocido como miembros de un grupo que comparte intereses comunes. Ella te trata como un igual que quizás participa de la misma forma nueva de ver las cosas. Vuestro romance puede tener un cierto espíritu futurista, resultando en una relación armónica, de convivencia satisfactoria, sin excesivas críticas y con bastante libertad de acción. Sientes que comparte tus deseos de actuar socialmente y que apoye tus proyectos, colaborando en su planificación y ejecución. En cuanto a la relación se refiere, existen posibilidades de que sea estable y duradera. Tal vez no encuentres toda la fantasía y excitación que puedas esperar, pero tendrás la ventaja de poder confiar en ella plenamente. Sin embargo, debes poner especial atención en que la relación no sea excesivamente mental y platónica.

### Su Sol en trígono a tu Neptuno, separativo

☉ (11°56'50" ♊) △ ♆ (14°07'44" ♎)

Quizá te imagines a ti mismo a veces como parte del sueño de tu pareja. Su luz ilumina tus fantasías, y la armonía sutil y sensual que existe entre vosotros, de la cual puede surgir mucha ternura y creatividad artística, resultará placentera y apacible para ambos. Existe un fuerte enlace psíquico entre vosotros, y, teniendo gustos estéticos e intereses metafísicos muy parecidos, una cooperación en el campo de las bellas artes, de la música o del teatro promete producir resultados excelentes, ya que tu imaginación e intuición complementan su creatividad.

### Su Sol en sextil a tu MC , aplicativo

☉ (11°56'50" ♊) ✕ MC (13°16'01" ♏)

Esta combinación favorece la estabilidad financiera y domestica. Ella te anima a ser más ambicioso y lograr más éxitos profesionales, mientras que tú puedes facilitarle una base sólida para sus operaciones, especialmente en el campo creativo o artístico.

## La Luna - la reacción emocional



La condición del intercambio lunar entre dos personas revela en qué medida sus hábitos, su educación familiar y sus valores culturales afectan a la relación. Los contactos fluidos facilitan la comprensión emocional mutua, mientras que las configuraciones complicadas suelen causar inhibiciones e irritaciones.

### Su Luna en Sagitario

) (22°57'57" ♏)

Sus reacciones suelen ser espontáneas y directas, basadas en sus ideales espirituales y convicciones filosóficas, lo que puede aportar a vuestra relación un espíritu de entusiasmo y optimismo. Siente una gran satisfacción interna cuando ve que está progresando hacia sus objetivos e ideales futuros. Sin embargo, su orientación hacia creencias emocionales puede llevarla a parecer arrogante y fanática. Posee una disposición subconsciente a buscar respuestas a las preguntas esenciales de la existencia y a encontrar el significado de su vida. Incluso en una atmósfera austera se siente contenta, y disfruta volviendo a lo básico. Su actitud hacia la vida es positiva y alegre, y le gusta estar al aire libre, viajar, encontrar nueva gente y descubrir y explorar nuevos horizontes.

### Su Luna en tu Quinta Casa

Ella estimula tu capacidad para comunicar tus emociones, expresarte libre y creativamente y disfrutar de ti mismo, despertando en ti sentimientos de confianza y creatividad. Hay una rara sensación de alegría cuando estás con ella. Cuando estáis juntos tienes la sensación de descubrir tu yo más auténtico. Su influencia tiene la virtud de estimular tus mejores sentimientos, especialmente puedes sentir un deseo de protección hacia los niños y los desvalidos. Ella enciende tu deseo con su sola presencia, y las cosas cotidianas se envuelven junto a ella de una cualidad fresca y nueva. Sientes gran empatía y concordancia con sus emociones, disfrutando de un intenso intercambio emocional entre ambos.

### Su Luna en conjunción a tu Marte, separativo

) (22°57'57" ♏) ♂ (20°56'54" ♏)

Esta combinación favorece la atracción sexual, aunque a ella puede molestarle tu impaciencia y tu tendencia a ignorar sus sentimientos. Sin duda, estimulas sus emociones y su imaginación, pero debes controlar tus pasiones, porque puede sentirse fácilmente irritada, e incluso acosada. En el mejor de los casos, tu iniciativa y ambición le darán una sensación de seguridad, mientras que ella te hace sentirte cómodo y respaldado en tus esfuerzos.

Si la comparación en general es positiva, esta configuración puede producir una colaboración dinámica y constructiva, tanto en el hogar como en el negocio.

## Mercurio - la capacidad de comunicación



Los aspectos comparativos de Mercurio nos indican la facilidad de comunicación entre dos personas. Los emplazamientos y aspectos armoniosos ayudan al buen entendimiento, una faceta importante en cualquier tipo de relación, mientras que las influencias difíciles pueden causar confusión y malos entendidos.

### Su Mercurio en Tauro

♀ (18°04'55" ♉)

Ella posee una buena dosis de sentido común, y será difícil que alguien la engañe con palabras floridas. No tiene tiempo para fantasías y sueños irreales, porque quiere conseguir resultados concretos. Tampoco le gusta tomar riesgos, y antes de actuar, siempre piensa con detenimiento. Para convencerla de algo, hay que aportar datos comprobados, pero está abierta al diálogo, y si los argumentos son convincentes no se resiste a cambiar de idea. Eso sí, se lo toma todo con mucha calma, y necesita tiempo para reflexionar y considerar una cuestión desde todos los puntos de vista.

Se comunica de forma prudente, metódica y práctica, y es capaz de pensar con lógica, utilizando buenos argumentos. Le resulta fácil dedicarse al estudio, y aunque no aprenda siempre con rapidez, lo que ya haya aprendido, no lo olvidará fácilmente.

### Su Mercurio en tu Décima Casa

Aquí tienes alguien a quien llegarás a valorar por su forma pragmática de ver la vida. Tal vez llegues a depender de su consejo en relación con tu carrera o tu trabajo. Ella sabe sintetizar y compartir muchas ideas y maneras de hacer las cosas que tal vez te ayuden a la hora de desenvolverte en tus propios negocios o en tus proyecciones sociales. En definitiva, tienes en ella a una buena socia, alguien cuya destreza hablando y escribiendo puede resultar de gran valor y utilidad para ti. Si aceptas su capacidad, puedes aprender mucho de ella.

## Su Mercurio en cuadratura a tu Plutón, aplicativo

♿ (18°04'55" ♂) □ ♇ (16°33'46" ♀)

Puede haber problemas entre vosotros a causa de cierta falta de comunicación. Tal vez ella tenga la sensación de que intentas dominar su manera de pensar o descubrir sus secretos más íntimos, algo que le molesta y a lo que se resiste. Tampoco tiene mucho interés en tratar los cambios por los que atraviesas o dar su opinión acerca de tus experiencias vitales más decisivas. Lo cierto es que ella prefiere no tocar temas delicados. Y si se producen confrontaciones entre vosotros, éstas serán, con toda probabilidad, intensas y acaloradas.

## Venus – la forma de relacionarse

♀

Las influencias comparativas de Venus revelan cómo dos personas se relacionan al nivel sentimental y hasta que punto disfrutan de su compañía. Además, el estado de este planeta es un indicador significativo en lo que se refiere a los valores financieros, estéticos, sociales y románticos.

## Su Venus en Aries

♀ (26°51'29" ♀)

Ella expresa su afecto de forma directa, impulsiva y entusiasta. Es muy cariñosa e intensa en la intimidad, y nunca esconde sus verdaderos sentimientos, incluso aun deseando hacerlo. Tal vez le falte sensibilidad en el trato con los demás, ya que tiende un poco a la crudeza, y a veces insiste en que los otros le presten toda su atención. Pero es honesta y demuestra su afecto –o su desprecio– abiertamente. Puede haber problemas de constancia, ya que siempre busca experiencias nuevas disfrutando de la excitación que conlleva la primera etapa de una relación. Esperemos que puedas, a través de tu amor y afecto, ayudarle a resistir esa tendencia y comprender que una relación madura va más allá de los meros sentimientos y la pasión, proporcionando un sentido de pertenencia, protección y satisfacción duraderas.

## Su Venus en tu Décima Casa

De alguna forma, su aprecio y carácter afable acaban representando en tu vida cierta autoridad cuando estáis juntos. Puedes percibir que valora verdaderamente tus cualidades. Con ella tienes la sabiduría y el buen sentido práctico que tanto anhelas; por eso, frente a ti, tiene la tendencia a asumir el papel de maestra. No puede evitar ensalzar tu posición y tu carrera y siente un sano orgullo en la relación contigo. Sin duda se trata de un vínculo en el que va a representar una figura importante en tu vida, concretamente en tus ambiciones y esperanzas de éxito mundano. Este emplazamiento de Venus puede indicar también una fructífera relación de negocios.

## Su Venus en conjunción a tu Luna, separativo

♀ (26°51'29" ♀) ♂ ☾ (00°25'52" ♂)

Enhorabuena. Ésta es una de las mejores configuraciones que se pueden encontrar en una comparación. El enlace emocional entre vosotros es excepcionalmente profundo, y amor y ternura se complementan armoniosamente. Ella siente que le ofreces una seguridad emocional y doméstica que actúa como un antídoto contra sus preocupaciones y apacigua sus sentimientos, mientras que tú aprecias la profunda comprensión y el fuerte afecto que ella demuestra hacia ti. Vibráis en la misma onda, y probablemente tenéis los mismos gustos y valores estéticos, musicales y sociales. Os agrada un entorno alegre, confortable y de cierta clase. Negocios en relación con el arte, la música, la alimentación u objetos de lujo, como muebles de alta calidad, joyas o ropa cara, pueden ser una fuente de buenos ingresos para los dos.

## Su Venus en trígono a tu Júpiter, aplicativo

♀ (26°51'29" ♀) △ ♃ (29°53'07" ♂)

Aparte de que esta relación pueda desarrollarse como un romance, hay buenos ingredientes para que también llevéis a cabo un intercambio más profundo, a nivel filosófico y cultural, incluso participando en actividades espirituales o caritativas. Una cooperación profesional puede también ser productiva y tener mucho éxito. Ella valora tu capacidad de juicio, y no le importa aceptar tu consejo en asuntos referentes a la forma de orientar su carrera. Por tu parte, sin duda aprecias su confianza y el reconocimiento que hace de tus cualidades. Además, su sensibilidad estética te puede ser muy útil para refinar y añadir esmero a tu vida social y cultural. En resumen, el nivel de armonía, simpatía y comprensión entre vosotros es excepcional, y sin duda podéis crear un vínculo muy duradero que va más allá de lo puramente emocional y sexual.

## Su Venus en sextil a tu Urano, separativo

♀ (26°51'29" ♀) ✕ ♁ (29°55'44" ♀)

Desde el primer encuentro se sentía fascinada por ti. No sería sorprendente que lo vuestro pudiese llamarse «amor a primera vista». Valora y le gusta tu estilo independiente, y, si tiene ambiciones creativas o artísticas, podrías ser toda una fuente de estímulo e inspiración para ella. Compartís un interés por lo esotérico y por las formas más insólitas del arte y de la música. Seguramente os gustaría formar parte de un círculo de vanguardia. A nivel intelectual y emocional existe, aparte de un vínculo intuitivo, cierto magnetismo entre vosotros, y puede manifestar su interés

por ti con formas espontáneas de afecto, a las que te encanta corresponder de forma igualmente amorosa. Sientes que, de alguna forma, el respeto y estima que tiene por tus ideales les confiere una cualidad única. No cabe duda de que el aburrimiento no será vuestro problema.

## Marte – la forma de expresar los deseos

♂

Los aspectos comparativos de Marte indican la forma en que dos personas se influyen mutuamente a través de sus deseos, los cuales determinan sus acciones. Las influencias armoniosas indican estímulo y cooperación práctica, mientras que las configuraciones tensas son indicios de áreas de conflictos y peleas.

### Su Marte en Aries

♂ (27°23'14" ♈)

Su temperamento es fogoso y con tendencia a la impulsividad. Tiene muchas ideas y también la iniciativa necesaria para ponerlas en la práctica, pero a menudo le falta la perseverancia para terminar sus empresas, dejándolas a medias para empezar algo más interesante. Trasladado a la esfera de las relaciones, esa propensión puede causarle problemas, ya que ella tiende a iniciar una relación apasionadamente, y, de repente, dejarla por otra que le parezca más excitante. Tal vez puedas ayudarla a «sentar la cabeza» y proceder con más prudencia, planeando mejor sus acciones. También le conviene controlar un poco su temperamento y pensar en los sentimientos de los demás, porque tiende a herirlos sin darse cuenta.

### Su Marte en tu Décima Casa

Su empuje, iniciativa y coraje te van a ayudar muchísimo a la hora de concretar tus ambiciones y tus esperanzas de éxito mundano y social. Además, va a suponer el modelo ideal para ti de tu sentido de aprobación pública. Ella parece estar en campaña permanente para promocionar tu carrera y tu imagen pública. Conoce las áreas en las que destaca y desea motivarte en esa dirección. Tiene una faceta muy ambiciosa con relación a tu trayectoria vital y te anima siempre a mejorar tus perspectivas. Aunque esto puede ser un tanto fatigoso y no siempre te vas a encontrar con ánimo para tratar de hacerlo mejor. Verdaderamente es una persona con determinación, y que sabe lo que hace y lo que quiere.

### Su Marte en conjunción a tu Luna, separativo

♂ (27°23'14" ♈) ♂ (00°25'52" ♋)

Ella estimula tus emociones y tu imaginación, aunque a veces es demasiado, y puedes sentirte irritado, e incluso acosado. En el mejor de los casos, su iniciativa y ambición te dan una sensación de seguridad, mientras que tú le haces sentirse cómoda y respaldada en sus esfuerzos.

Esta combinación estimula la atracción sexual, aunque te puede molestar que ella tienda a ser demasiado apasionada e impaciente. Por otro lado, si la comparación en general es positiva, esta configuración puede producir una colaboración dinámica y constructiva, tanto en el hogar como en algún negocio que podáis desarrollar en común.

### Su Marte en trígono a tu Júpiter, aplicativo

♂ (27°23'14" ♈) ♃ (29°53'07" ♏)

Ésta es una combinación excelente para la cooperación en asuntos relacionados con los medios de comunicación, el derecho, la enseñanza o la religión. Podéis trabajar con gran eficacia para aliviar la miseria de personas menos afortunadas e implementar reformas económicas o políticas.

Gracias a su iniciativa y energía, ella puede ayudarte a aplicar tus ideales y visiones de forma práctica, mientras que tú sabes canalizar sus esfuerzos hacia metas concretas. Ella aprecia tu juicio equilibrado y tus consejos sabios que pueden serle de gran ayuda para enfocar sus esfuerzos con mayor precisión y evitar acciones imprudentes.

Hay una espontánea sensación de armonía y fluidez en vuestra relación, y disfrutáis desarrollando actividades al aire libre que incluyen el ejercicio físico y la exploración de lo desconocido.

### Su Marte en sextil a tu Urano, separativo

♂ (27°23'14" ♈) ♃ (29°55'44" ♏)

Esta combinación indica una relación dinámica y fértil, llena de excitación y magia. Es probable que exista una fuerte atracción sexual entre vosotros y que la relación esté marcada por encuentros excitantes y apasionados. Compartís un interés por lo oculto y lo místico, y podéis colaborar muy bien en cualquier empresa relacionada con la astrología, la magia y otros temas esotéricos.

Ella aporta iniciativa, energía y entusiasmo a tus ideas y proyectos, mientras que tú puedes ayudarla, con tu visión inspirada y original, a aumentar la eficacia y el rendimiento de sus esfuerzos. También una cooperación profesional en campos como la investigación científica, las finanzas, o las reformas políticas y sociales podría ser muy satisfactoria y beneficiosa para ambos.



## Júpiter – la senda del beneficio mutuo

♃

Los aspectos y emplazamientos favorables de Júpiter aportan buena fortuna y generosidad a las relaciones humanas. Muestran en qué manera dos personas se ayudan en cuestiones espirituales, filosóficas, educativas y culturales. Si Júpiter está afligido, es posible que la generosidad se vuelva exagerada y se manifieste en indulgencia, extravagancia, derroche e hipocresía.

### Su Júpiter en Géminis

♃ (13°14'01" II)

Ella busca el crecimiento, tanto interno como externo, por medio de la comunicación, del desarrollo de sus habilidades y del aprendizaje de un vasto abanico de temas. Sin embargo, quiere ir más allá de la mera acumulación de datos o del conocimiento racional y lógico para conectar con un orden más amplio y universal. Es una especie de conexión o canal vivo, ya que comprende intuitivamente la importancia vital de una buena comunicación entre las personas y quiere beneficiar a los demás proporcionando un conocimiento superior, probablemente de talante espiritual o filosófico. Siempre curiosa, le encanta investigar, escribir, buscar respuestas y seguir pistas, y hablar, hablar y hablar.

### Su Júpiter en tu Undécima Casa

Aquí tienes a alguien que promocionará, sobre todo basándose en su optimismo, sociabilidad y magnanimidad, la obtención de relaciones amistosas y sociales en tu vida, ayudándote a clarificar tu verdadero propósito en la sociedad y tus planes de futuro. Sus altos ideales y su falta de egoísmo te sirven de orientación para tu propia conducta, llegando a introducirte en valores políticos y sociales elevados. Es muy posible también que ambos compartáis las mismas aspiraciones. Además, ella te mostrará cómo poner en funcionamiento todas esas ideas. Probablemente mantengáis un duradero vínculo de amor y amistad.

### Su Júpiter en trígono a tu Venus, separativo

♃ (13°14'01" II) △ ♀ (16°23'01" ♍)

Aparte de que esta relación pueda desarrollarse como un romance, hay buenos ingredientes para que también llevéis a cabo un intercambio más profundo, a nivel filosófico y cultural, incluso participando en actividades espirituales o caritativas. Una cooperación profesional entre ambos también puede tener mucho éxito.

Valoras su capacidad de juicio, y no te importa aceptar su consejo en asuntos referentes a la forma de orientar tu carrera. Sin duda, ella aprecia tu confianza y el reconocimiento que haces de sus cualidades. Además, tu sensibilidad estética le puede ser muy útil a la hora de refinar y añadir esmero a su vida social y cultural. En resumen, el nivel de armonía, simpatía y comprensión entre vosotros es excepcional, y sin duda podéis crear un vínculo muy duradero que va más allá de lo puramente emocional y sexual.

### Su Júpiter en trígono a tu Neptuno, separativo

♃ (13°14'01" II) △ ♆ (14°07'44" ♎)

Esta combinación indica que vuestra relación es una tierra fértil para el crecimiento y aprendizaje interior, donde puede producirse un fluido sentido de la espiritualidad en la medida en que ella busca la verdad, mientras que sus comprensiones son verificadas por tu intuición. Ella puede abrirte nuevos horizontes y una visión superior con respecto a la investigación y las prácticas ocultas, o la meditación, mientras que tú estimulas sus cualidades intuitivas y la animas en sus esfuerzos intelectuales o humanitarios. Cierta colaboración en actividades u organizaciones esotéricas y filosóficas pueden ser fuente de expansión y satisfacción internas para ambos.

### Su Júpiter en sextil a tu Plutón, separativo

♃ (13°14'01" II) ✳ ♇ (16°33'46" ♋)

Sois buenos amigos y compañeros de viaje, tanto en el plano externo como en el oculto, y una colaboración en la investigación de temas esotéricos como la reencarnación, o la práctica del misticismo religioso, puede contribuir al desarrollo y crecimiento espiritual de ambos.

Te puedes beneficiar de su espíritu libre y optimista que estimula tu intelecto y te proporciona las herramientas necesarias para tu crecimiento interior, mientras que tú añades profundidad a su espíritu de búsqueda y puedes ayudarla, con tu percepción penetrante, a expandir su conciencia y ver la realidad desde nuevas perspectivas. Compartís un sentido de aventura en la exploración de ideas y experiencias filosóficas y espirituales, y os encanta visitar lugares y culturas lejanos, siempre en búsqueda de la regeneración personal, lo cual hace vuestra relación prolífica y fructífera en todos los aspectos.

## Su Júpiter en sextil a tu MC, aplicativo

♃ (13°14'01" ♏) \* MC (13°16'01" ♏)

Ella puede ayudarte a progresar en tu carrera profesional gracias a su conocimiento acerca de cuestiones culturales y sociales. También aporta valores religiosos, culturales y éticos a vuestra situación doméstica, mientras que tú puedes ofrecerle una base para sus actividades dirigidas a metas religiosas o culturales. La generosidad y amabilidad que se respira en vuestra presencia contribuyen a la armonía y a la buena atmósfera que predominan en casa.

## Saturno – la responsabilidad compartida

♄

Saturno es el planeta del deber y la responsabilidad. En la comparación entre dos personas indica las áreas en las cuales deben esforzarse juntos para construir una base común, un punto de partida de cooperación. Las influencias tensas están relacionados con cargas y trabas que estorban la relación, mientras que los aspectos fluidos indican la capacidad de afrontar y resolver dificultades con paciencia y determinación.

## Su Saturno en Leo

♄ (12°17'01" ♌)

Ella tiende a esconder sus sentimientos, y muchas veces no se atreve a hacer lo que le dicta su corazón y a expresarlo libremente. Quizá puedas enseñarle, con amor y paciencia, a aceptar sus propias emociones y mostrarlas, abriéndose a otras personas sin sentir el temor de que la defrauden.

Para sentir la seguridad que anhela, le conviene enfocar su individualidad hacia logros tangibles. Se sentirá más feliz si puede cumplir con sus responsabilidades de una forma creativa.

## Su Saturno en tu Primera Casa

Aquí tienes a alguien que con su presencia recta y un tanto seca hace que aumente tu sensación de incapacidad interna, así como tus posibles complejos, aunque como consecuencia podrás tomar mayor conciencia de ti mismo. Esto significa que a pesar de su influencia un tanto limitativa y muchas veces frustrante (tal vez en ocasiones sientas su presencia como la de una aguafiestas que tiende a sofocarte y a ponerte restricciones), te ayudará a definir tus propias actitudes ante la vida, despertando cierto sentido del deber y la responsabilidad, y a la larga haciendo que te sientas más seguro de ti mismo. En cuanto a la relación propia se refiere, ésta puede indicar más seriedad que otras. Seguro que entre vosotros se producirá más de un fuerte intercambio verbal, ya que con ella tienes un punto de dificultad y de profundidad de aprendizaje. En última instancia, te servirá para templar y dar forma a tu enfoque de la vida.

## Su Saturno en sextil a tu Neptuno, separativo

♄ (12°17'01" ♌) \* ♆ (14°07'44" ♏)

Compartís un profundo interés por los temas psicológicos, místicos y esotéricos. Tú puedes abrirle la puerta a la dimensión oculta de la realidad y, tal vez, despertar su conciencia espiritual, mientras que ella puede tener un efecto estabilizante sobre tu estado emocional, ayudándote a estructurar tus habilidades intuitivas y psíquicas a través de la terapia o de los ejercicios de meditación, y resolver problemas ocultos en tu subconsciente.

Ésta es una combinación excelente para trabajar juntos en campos como la psicología, la educación, el arte o la religión. La paciencia y la comprensión intuitiva que existen entre vosotros incrementan las perspectivas de que la relación sea satisfactoria y duradera.

## Su Saturno en trígono a tu MC, aplicativo

♄ (12°17'01" ♌) Δ MC (13°16'01" ♏)

Ella te anima a ser más prudente y responsable, y a empeñarte más para lograr resultados prácticos en tu trabajo o carrera, mientras que tú puedes ofrecerle una base de operaciones para sus trabajos. Os resulta fácil poneros de acuerdo acerca de objetivos comunes, y no escatimáis esfuerzos para construir un hogar donde se respire una atmósfera de estabilidad y seguridad.

## Urano – el afán por lo novedoso

♅

Las influencias comparativas de Urano revelan la forma de inspirarse mutuamente con nuevas ideas y de manifestar el deseo de explorar territorios desconocidos. Las configuraciones fluidas indican intereses comunes en lo oculto, científico y humanitario y pueden ser catalizadores para una comprensión intuitiva y insólita, mientras que los contactos tensos se relacionan con cambios inesperados y bruscos.

## Su Urano en Escorpio

♅ (08°27'27" ♏)

Urano permanece en cada signo alrededor de siete años, ya que tarda unos 84 años en completar una vuelta por el Zodíaco. Por lo tanto, su posición por signo indica cualidades generacionales que por se no tienen mucha importancia para el individuo. Son la posición por casa y los aspectos con planetas personales los que pueden tener un significado más personal.

Urano estuvo en Escorpio desde 1.976 hasta 1.983. Así pues, ella pertenece a una generación que está descubriendo abusos y condiciones intolerables en lo que se refiere a la vida comunitaria, despertando en ella el deseo de trabajar por la supervivencia de nuestro planeta.

## Su Urano en tu Cuarta Casa

Sus excentricidades y cambios de actitud inesperados pueden afectar a tus emociones más personales y vulnerables, resultando un efecto profundamente excitante, y a la vez inestable, en los fundamentos emocionales de tu existencia. Ella puede guiarte hacia estilos de vida nada convencionales, hacia modos de vida alternativos. Posiblemente su concepto de la familia puede estar bastante lejos de lo considerado como norma social. Tal vez tu vida familiar y tu rutina cotidiana se hayan visto bastante afectadas desde que os conocisteis. También es probable que te anime a probar nuevos métodos de educar a los niños, de organizar la casa o planificar la vida familiar. En resumen, el estilo de vida tradicional no es precisamente lo suyo, normalmente apostará por todo lo nuevo y original, llegando en ocasiones a lo excéntrico.

## Su Urano en conjunción a tu Mercurio, separativo

♅ (08°27'27" ♏) ♂ (06°57'25" ♏)

La conversación con ella siempre te resulta fascinante y te estimula a ver las cosas de forma nueva y diferente. Tal vez te ayude a volverte más abierto e imparcial en lo que se refiere a tu actitud mental. Por su parte, ella considera que tu manera de pensar le ayuda a llevar sus percepciones intuitivas a la práctica, y que el contacto contigo contribuye a enriquecer sus ideas y conceptos. Probablemente compartís un interés especial por la ciencia, la electrónica, la astrología, la psicología y todo lo que tenga que ver con nuevas percepciones en el ámbito político o humanitario. Vuestra frecuente y estimulante reciprocidad intelectual favorece una relación fascinante y duradera.

## Su Urano en sextil a tu Saturno, separativo

♅ (08°27'27" ♏) ♄ (05°16'02" ♏)

Aunque su espíritu de liberalidad y su originalidad se oponen a tus hábitos y costumbres del pasado, aprecias que te anime a superar tus limitaciones y tu vena conservadora, aportando ideas creativas y conceptos nuevos que podrían ayudarte a lograr tus metas y objetivos con más rapidez y eficacia. A cambio, tu sentido práctico puede ayudarla a planear y enfocar mejor sus ideas y evitar actos precipitados o imprudentes.

Una combinación excelente para una cooperación constructiva en empresas relacionados con la investigación, el desarrollo, la elaboración y la distribución de productos o inventos tecnológicos. Además, puede haber un interés mutuo por mejorar la eficacia, el coste y el impacto medioambiental de determinados métodos industriales.

## Su Urano cuadratura a tu Ascendente, separativo

♅ (08°27'27" ♏) ☐ AC (05°23'06" ♏)

Os resulta difícil poneros de acuerdo en cuestiones conyugales, domésticas, profesionales u ocultas. Ella desaprueba lo que considera una actitud mundana, espiritualmente ignorante y un tanto egoísta por tu parte, mientras que tú tienes la sensación de que no es cooperativa, y que sus ideas son impracticables y demasiado radicales.

## Neptuno – las influencias subconscientes

♆

Las influencias comparativas de Neptuno tienen que ver con la imaginación, los gustos estéticos, habilidades psíquicas y las motivaciones inconscientes. Revelan cómo dos personas se influyen mutuamente en esas áreas. Las configuraciones constructivas indican comprensión intuitiva y comunicación emocional, mientras que las influencias negativas son indicios de tendencias evasivas y deshonestas.

## Su Neptuno en Sagitario

♆ (14°51'08" ♐)

Debido a que Neptuno tarda unos 165 años en completar su trayectoria a través del Zodíaco, permanece en cada signo alrededor de catorce años. Por lo tanto, su posición no tiene un significado individual, sino generacional. Para averiguar si tiene importancia en el nivel individual, habrá que analizar su posición por casa y posibles contactos con planetas personales.

Neptuno estuvo en Sagitario desde 1.970 hasta 1.984. En esos años el turismo mundial experimentó un auge sin precedentes. Los viajes a sitios lejanos y exóticos llegaron al alcance de cualquiera, y el mundo se volvió cada vez más pequeño. Al mismo tiempo, las filosofías orientales ganaron en popularidad y fueron explotadas por un creciente número de grupos religiosos con fines sospechosos.

## Su Neptuno en tu Quinta Casa

Con ella siempre tienes una sensación de romanticismo permanente. Vuestro amor puede adquirir proporciones casi idílicas, y los dos tenéis tendencia a transportaros a estados mentales muy sutiles. Música, poesía, arte, toda clase de expresiones creativas parecen emerger espontáneamente cuando estáis juntos, sincronizándose al unísono y haciendo que disfrutes más de ti mismo; aunque de vez en cuando tal vez os perdáis en divagaciones. Ella supone para ti un punto de contacto con las profundidades de tu experiencia, identificándote emocionalmente con su actitud y forma de reaccionar ante la vida, un tanto confusa e ilusoria, aunque por otra parte fascinante, y finalmente reconocedora de cómo puedes expresarte más libre y creativamente.

### Su Neptuno en sextil a tu Venus, aplicativo

$\Psi$  (14°51'08" ♊) \* ♀ (16°23'01" ♌)

Es posible que la atracción que haya surgido entre vosotros esté arraigada en un amor profundo por la humanidad, la naturaleza o un interés especial por lo oculto. La comprensión mutua que existe entre vosotros tiene un toque psíquico, casi místico; de hecho, la sensibilidad que destaca en vuestra relación y la ternura que sentís el uno por el otro no son nada corrientes. Y no sería sorprendente si ese afecto en el ámbito personal se convierta en una actitud comprensiva y compasiva ante aquellas personas que necesiten ayuda. De hecho, podríais formar un excelente equipo profesional en relación con actividades humanitarias o caritativas.

### Su Neptuno en sextil a tu Neptuno, separativo

$\Psi$  (14°51'08" ♊) \*  $\Psi$  (14°07'44" ♎)

A pesar de que la diferencia de edad entre vosotros es considerable, compartís un interés por la religión, el misticismo, el arte, la música y la cultura en general. Existe un fuerte sentido de simpatía y comprensión que facilita la convivencia entre vosotros. No obstante, al menos que este contacto entre los dos Neptunos esté fuertemente aspectado por otros planetas, no tendrá un impacto significativo en vuestra relación.

### Su Neptuno en trígono a tu Plutón, aplicativo

$\Psi$  (14°51'08" ♊)  $\Delta$  ♁ (16°33'46" ♎)

Es posible que os una un vínculo psíquico, casi telepático, y que os guste explorar juntos el lado oculto y místico de la vida, o participar en grupos u organizaciones dedicadas al estudio de esos temas. Ella puede enseñarte a cómo desarrollar más sensibilidad espiritual y penetrar en las dimensiones místicas de la existencia, mientras que tú puedes ayudarla a aumentar su poder de voluntad referente a la regeneración y el mejoramiento de su propio ser y de su entorno.

### Su Neptuno en trígono a tu MC, aplicativo

$\Psi$  (14°51'08" ♊)  $\Delta$  ♀ (13°16'01" ♏)

La imaginación creativa, intuición y sensibilidad que aporta a vuestra relación, favorecen la cooperación en actividades artísticas, religiosas y psicológicas. Ella comprende tus inquietudes y está dispuesta a sacrificar sus intereses para fomentar tu carrera y crear una atmósfera serena en el hogar.

## Plutón – el cambio radical



La posición de Plutón está relacionada con los cambios profundos e irrevocables. En un estudio de compatibilidad las influencias favorables de Plutón indican cómo las personas se ayudan a esforzarse por mejorar su vida y regenerar lo anticuado y obsoleto. Por otro lado, los contactos difíciles pueden ser indicios de luchas por el poder o participación en prácticas y actividades destructivas.

### Su Plutón en Libra

$\Psi$  (11°29'48" ♎)

Debido a que Plutón tarda más de 248 años en completar su trayectoria a través del Zodíaco, se queda en cada signo alrededor de veinte años, lo cual excluye que su posición por signo tenga algún significado individual. Sus cualidades son más bien generacionales, y solamente su posición por casa o sus aspectos con los planetas personales revelan influencias en el nivel individual.

Plutón estuvo en Libra desde 1.972 hasta 1.984. Durante su estancia en el signo de Venus, el signo de la armonía y justicia, la gente comenzó a reconsiderar seriamente sus ideas sobre las relaciones humanas. Descubrieron que el diálogo y el consenso son más efectivos que el conflicto armado. En muchos países, los grupos que trabajan para restablecer el balance ecológico de nuestra Tierra, han recibido atención suficiente para establecerse como una fuerza política importante.

Así pues, ella pertenece a una generación que experimenta cambios profundos en lo que se refiere a las relaciones personales, lo cual la llevará a una mayor madurez interior. El matrimonio, la unión con otra persona, puede ser intenso y nada superficial, ya que siempre querrá llegar al núcleo de cada una de sus relaciones.

## Su Plutón en tu Tercera Casa

Ella puede tener un efecto radical en tu forma de pensar, y quizás te haga cambiar en muchas de las concepciones que considerabas más firmes. Debido a su influencia tus hábitos de pensar, hablar y escribir pueden transformarse radicalmente. Es probable que tengáis conversaciones intensas y apasionadas que vayan más allá de lo mundano y se sitúen en la quintaesencia de cualquier asunto. Ella tiene una naturaleza desafiante, por lo que probablemente no sean raras las discusiones entre vosotros. Tendrás ocasión de comprobar que en vuestra relación no tienes muchas posibilidades de utilizar trucos, ya que ella tiene la capacidad de ver más allá de cualquiera de tus pretensiones y conoce perfectamente tus intimidades. Aunque, por otra parte, esto te ayudará a crecer y cambiar interiormente en el ámbito mental e intelectual.

## Su Plutón en conjunción a tu Neptuno, separativo

♇ (11°29'48" ♏) ♂ ♆ (14°07'44" ♏)

Es posible que notéis un vínculo casi telepático entre vosotros y que os guste explorar juntos el lado oculto y místico de la vida. Ella puede ayudarte a aumentar tu poder de voluntad referente a la regeneración y el mejoramiento de tu propio ser y de tu entorno, mientras que tú puedes enseñarle a cómo desarrollar más sensibilidad espiritual y penetrar en las dimensiones místicas de la existencia.

## Su Plutón en oposición a tu MC, aplicativo

♇ (11°29'48" ♏) ♂ MC (13°16'01" ♏)

Quizás hayas notado que ella tiene una fuerte influencia subconsciente sobre tus tendencias y hábitos psicológicos. Si la comparación es predominantemente positiva, sus intentos por transformarte no te molestarán, pero si la comparación está afligida, es probable que rechaces su intromisión en las esferas más íntimas de tu ser.

## Sus Nodos lunares en Libra y Aries

♌ (21°48'08" ♏)

La lección que le espera en esta vida consiste en desarrollar un espíritu de compromiso y sacrificio, dejando de poner su independencia personal encima de cualquier otra consideración. Ella tiene que aprender a tener en cuenta los deseos y necesidades de los demás, en vez de perseguir implacablemente sus propios objetivos y defender su punto de vista particular. En el pasado, desarrolló un fuerte sentido de identidad, rozando al egoísmo, y siempre fue fiel a su visión de la realidad, siguiendo su propio camino, independientemente de si otros le siguieron o no. Ahora, el reto consiste en dominar ese impulso de siempre ser la primera y adaptarse a las exigencias de su entorno. Tiene que comprender que no está sola y que compartir no significa perder. Todo lo contrario, quien da todo, lo recibe todo.

## El Ascendente - la máscara del yo

AC

El Ascendente simboliza la manera de acercarnos a la vida. Tendemos a utilizar sus características para moldear nuestra personalidad y poner una especie de máscara entre nuestra verdadera naturaleza, simbolizada por el Sol, y el mundo exterior. En consecuencia, el Ascendente puede ser, en primer lugar, una imagen que proyectamos al exterior, o un escudo, pero también una especie de puerta que se abre hacia nuestro ser verdadero y permite que fluya a través de este canal una gran parte de nuestro yo. Los aspectos comparativos entre su Ascendente y tus planetas, en particular las conjunciones, son de especial importancia, ya que indican fuertes influencias mutuas y pueden llevaros hasta una identificación del uno con el otro.

## Su Ascendente en Libra

AC (22°10'44" ♏)

Ella posee un fuerte sentido de unidad y justicia, especialmente en el campo de las relaciones humanas. Su palabra clave es «busco la armonía» revelando su sensibilidad a la belleza y lo estético. Su trato es, sin duda, refinado; sin embargo, a pesar de su aparente calma, prefiere compañeros que sean de cualquier forma excepto fríos. No puede resistirse a la gente impulsiva y orientada a la acción, cuanto más atrevida mejor. Una de sus mayores preocupaciones es solucionar los conflictos que puedan aparecer en su vida: su ideal es que reine la paz y el buen entendimiento. Su mayor deseo es que las relaciones humanas se desarrollen sin roces gracias a reglas morales y leyes estrictas a las cuales todos se sometan voluntaria y alegremente. Su naturaleza delicada y sensible le inclina a la búsqueda de un entorno armónico y selecto en el cual tenga la impresión de ser admirada y apreciada. Aunque presenta una apariencia de persona bastante superficial suele ser más profunda de lo que parece. Su vida está centrada en «su relación primordial» (o en la carencia de esa relación), y suele tener una visión de dicha relación bastante romántica. El matrimonio y las asociaciones juegan un papel importante en su vida.

## Su Ascendente en tu Cuarta Casa

Ella afecta e influye tus emociones más personales, profundas y vulnerables que permanecen en la raíz de tu ser. Su sola presencia puede producirte cierto relax y tranquilidad doméstica. En cuanto a la relación se refiere, puede presentarse dinámica e intensa, basada en una serie de objetivos comunes y posiblemente en una actividad específica; dando como resultado la posibilidad siempre latente de que realicéis cosas en común. En definitiva, afecta con fuerza tu propia identidad.

## Su Ascendente en sextil a tu Marte, aplicativo

AC (22°10'44" ♍) \* ♂ (20°56'54" ♄)

Esta combinación indica atracción sexual y la habilidad para coordinar vuestros esfuerzos de forma productiva. Cuando uno de los dos necesita ayuda, el otro responde enseguida, lo cual asegura una cooperación armoniosa y eficaz.

## El Medio cielo – la posición en el mundo exterior

MC

El Medium Coeli (MC), también denominado Medio cielo, es el punto más alto del horóscopo. Es la culminación de las órbitas que, en el espacio, recorren los planetas en su aparente trayectoria sobre el horizonte.

El signo del Medio cielo simboliza el proceso de la concreción de nuestros sueños vocacionales y las cualidades que anhelamos.

Representa el logro profesional y nuestra posible contribución social, así como el tipo de energía cuya expresión nos proporcionará la satisfacción plena en el ámbito laboral.

Los aspectos comparativos entre su MC y tus planetas indican las influencias mutuas con respecto a su posición en la sociedad y su manera de compaginar las obligaciones profesionales con las responsabilidades domésticas.

## Su Medio cielo en Cáncer

MC (26°12'35" ♋)

Sus decisiones profesionales se basan sobre todo en su sexto sentido, porque las tácticas y el planeamiento no son exactamente lo suyo, razón por la cual, si su intuición no está bien desarrollada, su carrera puede sufrir debido a una falta de enfoque y experimentar altibajos o cambios inesperados.

Por otro lado, una vez que haya encontrado su sitio, preferentemente en un ambiente sosegado, donde prevalezca el contacto humano, ya que trabajar con máquinas o soportar una atmósfera de alta competitividad le pondría enferma, es una colega amigable que siempre está dispuesta a echar una mano. Es popular entre sus compañeros de trabajo, porque siempre piensa en el bienestar de los demás, incluso si tiene que sacrificar sus propios intereses.

No obstante, Cáncer en el Medio cielo puede indicar que le cuesta dedicarse plenamente a su trabajo, porque sus pensamientos tienden a estar ocupados por asuntos familiares, y la preocupación por sus seres queridos puede interferir con sus obligaciones laborales. Debe aprender a separar estrictamente la vida doméstica de su vida profesional, especialmente si trabaja en casa.

## Su MC en trígono a tu Sol, aplicativo

MC (26°12'35" ♋) △ ☉ (22°25'21" ♌)

Esta combinación favorece la estabilidad financiera y doméstica. Ella te facilita una base sólida para tus operaciones, y te anima a conseguir el éxito profesional y social.

Por otro lado, si ella se involucra en proyectos creativos, puede contar con tu aprecio y apoyo, ya que le ayudarás a lograr el reconocimiento público a sus esfuerzos.

## Epílogo

Como podrás haber comprobado, la sinastría o comparación de cartas es un extenso y detallado documento que nos va descubriendo las facetas más importantes de afinidad o divergencia con nuestra pareja, dándonos toques acerca de nuestra personalidad.

La repetición de un mismo factor psicológico o tendencia de destino en diferentes puntos de la interpretación es un síntoma inequívoco de que dicho factor tendrá más posibilidades de manifestarse con fuerza en una posible o ya existente relación con esta persona.

La contradicción de diferentes factores psicológicos o tendencias de destino a lo largo de la interpretación es un síntoma de dualidad.

Por un lado unas energías planetarias indican una cosa, mientras por otro lado otras energías planetarias indican tendencias contrarias. La resolución a este conflicto (muy común en muchas comparaciones) lo determinará nuestra propia evolución psicológica y espiritual, o, dicho en otras palabras, nuestra madurez ante la vida, pues muchas veces a lo largo de la existencia se nos brindan diferentes caminos a elegir, y mientras unas personas se pasan toda la vida dudando, otras saben escoger la opción correcta.

Hay que advertir finalmente que por encima de los influjos astrológicos, señalados en la interpretación de la sinastría, se sitúa siempre un factor muy importante: El poder de la voluntad del hombre, el cual puede, por su propio esfuerzo, entrar en la dirección recta y corregir, en gran medida, las limitaciones o dificultades señaladas por los aspectos estelares. «Los astros inclinan, pero no obligan», dice un antiguo aforismo astrológico. Espero que todo lo que en esta comparación se ha indicado te sirva de provecho y utilidad en tu relación con esta persona. Con ese ánimo ha sido realizado.

## Contenido

La compatibilidad entre dos cartas astrales	5
El Sol - la fuerza estimulante	5
Su Sol en Géminis	5
Su Sol en tu Undécima Casa	5
Su Sol en trígono a tu Neptuno, separativo	5
Su Sol en sextil a tu MC , aplicativo	5
La Luna - la reacción emocional	6
Su Luna en Sagitario	6
Su Luna en tu Quinta Casa	6
Su Luna en conjunción a tu Marte, separativo	6
Mercurio - la capacidad de comunicación	6
Su Mercurio en Tauro	6
Su Mercurio en tu Décima Casa	6
Su Mercurio en cuadratura a tu Plutón, aplicativo	7
Venus – la forma de relacionarse	7
Su Venus en Aries	7
Su Venus en tu Décima Casa	7
Su Venus en conjunción a tu Luna, separativo	7
Su Venus en trígono a tu Júpiter, aplicativo	7
Su Venus en sextil a tu Urano, separativo	7
Marte – la forma de expresar los deseos	8
Su Marte en Aries	8
Su Marte en tu Décima Casa	8
Su Marte en conjunción a tu Luna, separativo	8
Su Marte en trígono a tu Júpiter, aplicativo	8
Su Marte en sextil a tu Urano, separativo	8
Júpiter – la senda del beneficio mutuo	9
Su Júpiter en Géminis	9
Su Júpiter en tu Undécima Casa	9
Su Júpiter en trígono a tu Venus, separativo	9
Su Júpiter en trígono a tu Neptuno, separativo	9
Su Júpiter en sextil a tu Plutón, separativo	9
Su Júpiter en sextil a tu MC, aplicativo	10
Saturno – la responsabilidad compartida	10
Su Saturno en Leo	10
Su Saturno en tu Primera Casa	10
Su Saturno en sextil a tu Neptuno, separativo	10
Su Saturno en trígono a tu MC, aplicativo	10
Urano – el afán por lo novedoso	10
Su Urano en Escorpio	11
Su Urano en tu Cuarta Casa	11
Su Urano en conjunción a tu Mercurio, separativo	11
Su Urano en sextil a tu Saturno, separativo	11
Su Urano cuadratura a tu Ascendente, separativo	11
Neptuno – las influencias subconscientes	11
Su Neptuno en Sagitario	11
Su Neptuno en tu Quinta Casa	12
Su Neptuno en sextil a tu Venus, aplicativo	12
Su Neptuno en sextil a tu Neptuno, separativo	12
Su Neptuno en trígono a tu Plutón, aplicativo	12
Su Neptuno en trígono a tu MC, aplicativo	12
Plutón – el cambio radical	12
Su Plutón en Libra	12
Su Plutón en tu Tercera Casa	13
Su Plutón en conjunción a tu Neptuno, separativo	13
Su Plutón en oposición a tu MC, aplicativo	13
Sus Nodos Lunares en Libra y Aries	13
El Ascendente - la máscara del yo	13
Su Ascendente en Libra	13
Su Ascendente en tu Cuarta Casa	14
Su Ascendente en sextil a tu Marte, aplicativo	14
El Medio cielo – la posición en el mundo exterior	14
Su Medio cielo en Cáncer	14
Su MC en trígono a tu Sol, aplicativo	14
Epílogo	14